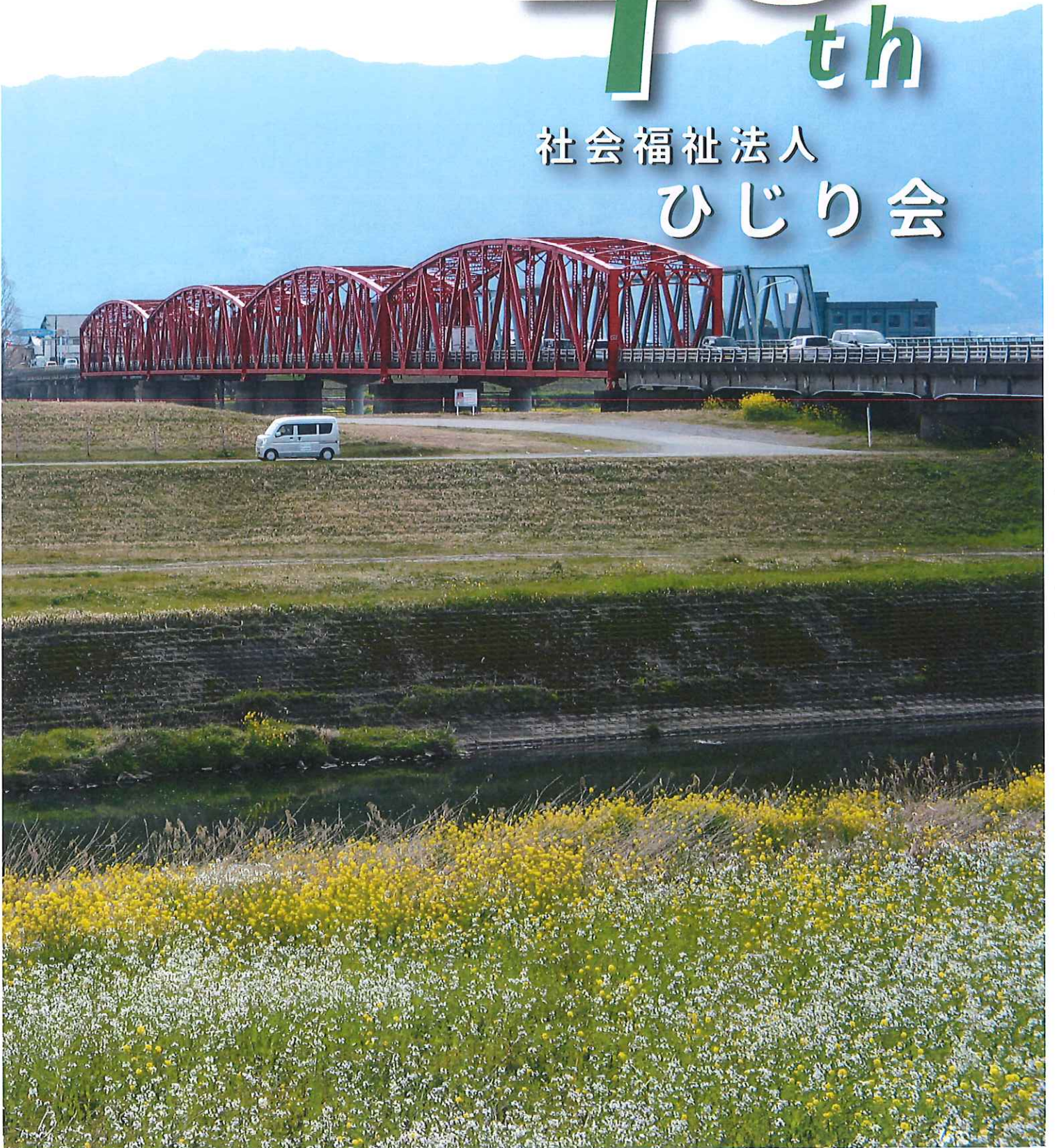


40<sup>th</sup>

社会福祉法人

ひじり会



私たちの理念  
～地域のために  
地域とともに～

私達はいつも笑顔を絶やさずに  
個人を尊重し  
健康で生きがいのある生活を支援します

# 目次

理事長・統括施設長挨拶	01
ひじり会のあゆみ	03
事業所配置図	05
事業所紹介	
－特別養護老人ホームひじり園	09
－事務部／通所介護さくら	10
－ひじり園福祉相談センター／ウエルネス	11
－特別養護老人ホーム第2ひじり園	12
－特別養護老人ホームひじり園うきは	13
－グループホームさくら館／さくら2番館	14
－デイサービスあじさい／ひまわりの郷小郡	15
－ひまわりの郷味坂／水繩保育所	16
地域ケアシステム	17
40周年記念座談会	19
永年勤続職員アンケート	21
ひじり会の現在	23
EPA・留学生	25
編集後記	26





# 創立 40 周年を迎えて

ごあいさつ

理事長 鬼塚 俊一

お陰様で、ひじり園が創立 40 周年を迎えることができました。創立以来、沢山の皆さまからご指導、ご支援を賜りましたことを、心からお礼申し上げます。特に理事、評議員の方々には、お忙しい中、殊の外お世話頂き、またお骨折りくださいませ、本当に有難うございました。

40 周年の節目の年に新型コロナウイルスが世界で大流行し、緊急事態宣言も全国に出され、皆さまも不自由な暮らしが続いていると思います。今後、収束を向かえるにしても、私たちの生活は変わっていくものと思われま

ところで、25 周年記念誌において私は 30 周年にはこの世にいないかもしれないとの思いもあり、ひじり会の創設、開園当時の経緯を書かせて頂きましたが、時の経つのも早く、お陰様で元気に 40 周年を迎えることができました。この場を借りまして、関係の皆様へ深く感謝の意を表します。

40 年前のひじり園は、特別養護老人ホーム 50 床、職員数 20 数名程度で開始しましたが、現在のひじり会は事業所も 17 事業所となり、職員数も 350 名を超えています。地域も田主丸の石垣で始まったものが、東はうきは市、西は善導寺、北は小郡市と広域に広がっています。施設の拡大も然ることながら、全ての事業が大変良い評価を頂いています。ご利用者様、そのご家族の方々にも喜んで頂き、職員もやり甲斐を感じ、それがまた新しい発展に繋がっているように思います。

私の夢は、私が会長を務めています医療法人聖峰会の病院や介護施設、ひじり会の介護施設で「最後はここで安心して安らかに迎えたい」と思って頂けるようにすることです。福岡県内とは言わず、九州全域、日本中からそう思って頂けるようにと願っています。

結びにあたり、今日まで温かいご指導、ご支援を賜りました皆様に衷心より御礼申し上げますとともに、今後もなお一層のご鞭撻をお願い申し上げます。

最後に、職員をはじめそのご家族、特に開設以来長きに渡り、私を支えてくれた妻にこの場を借りて心からの感謝の意を込めて言わせて下さい。

「本当にありがとう」



## ひじり園開設 40 周年にあたって…

統括施設長 鬼塚 香津子

昭和 45 年、高齢化社会になった日本は、その後加速度的に高齢化が進みつつありました。その頃、理事長 鬼塚俊一は、医療現場で自宅での生活が可能と見られ退院されていた患者様が、残念な状態で再入院されてくる現状を目の当たりにすることが多くありました。

戦中戦後の苦難を克服し、今日の礎を築かれたお年寄りが安心して生き甲斐のある老後の生活を過ごされる場の必要性を強く感じておりました。そして日本は丁度、高度成長期であり社会構造が大きく変化している時期でもありました。昭和 54 年、社会福祉法人ひじり会を設立し、耳納連山の麓で四季を通じ美しく、桜をはじめ植木、果樹園に囲まれ、筑後川や筑前の山々が一望できる恵まれた環境のこの地に特別養護老人ホームひじり園を開設いたしました。今年創立 40 周年を迎えます。

顧みますと開設当時から今日まで、行政関係各位、地域の方々、縁あって私と一緒に精一杯頑張ってくれた職員や多くの方々のお力添えにより今日が迎えられたものと存じます。

ここにあらためて感謝申し上げます。

当時は措置制度でゲストもお元気な方がほとんどで園内外の活動も活発にできました。しかし、まだ老人ホームに対する世間の理解や協力も少ない時代でしたが、理事長の設立趣旨の『地域のために 地域とともに』の理念のもとボランティア受け入れ、地域行事への参加、集会等での介護者教室など、地域に開かれた施設づくりを目指してきました。急増する高齢化と相まって、身近な存在として受け止めて頂き、今日の状況になりましたことに時代の変遷、時の流れに感慨深いものがあります。

平成元年のゴールドプランにより社会福祉士、介護福祉士制度、措置権の市町村移譲、平成 12 年 4 月からの介護保険制度発足などの大きな時代のうねりをスタッフと共に乗り越えられたのは幸いでした。

この介護保険制度に私共は大きな発想の転換を強く認識させられました。本来のこの制度の趣旨とは少し異なり、施設入所希望者が多い昨今です。しかし、それに甘えることなく、明るく丁寧なチームワークの取れた事業所でやり甲斐を持ってサービスの提供を出来る環境が、大きくケアの質を左右することを念頭に置き、一層の定着率を図る所存です。

この 40 年間お陰様で幾つかの事業所を開設することができましたが、心身の重度化するゲストの ADL と QOL の向上を基本姿勢とし、医療法人聖峰会と協力して、大きな節目にあたり、選ばれる福祉サービス事業所を目指し、今後一層『地域のために 地域とともに』の理念が私共の使命であることを肝に銘じ、スタッフ一丸となって努力していく所存でございますので、今後とも皆様方のご支援とご指導をよろしくお願い申し上げます。



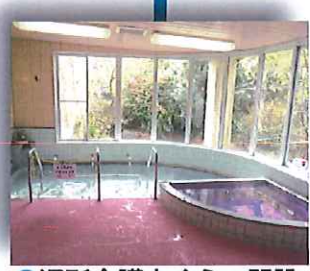
# ひじり会の あゆみ

昭和55年



●特別養護老人ホーム  
ひじり園 開園

平成9年



●通所介護さくら 開設

平成11年



●訪問入浴介護サービス 開始

平成18年



●グループホームさくら館  
開設

平成19年



●介護付有料老人ホーム  
ウエルネス 開設



●認知症対応型デイサービス  
あじさい 開設

- 昭和53年10月19日 社会福祉法人 設立認可申請
- 昭和54年 9月11日 社会福祉法人ひじり会 設立認可 (初代理事長：鬼塚利雄)
- 昭和55年 7月 7日 特別養護老人ホームひじり園 開設 (定員50名)  
鬼塚香津子施設長 就任  
短期保護事業 開始
- 昭和56年10月19日 入浴サービス事業 開始
- 昭和59年 1月 1日 特別養護老人ホームひじり園 事業変更認可 (定員80名)
- 昭和61年12月 鬼塚利雄理事長 辞任
- 平成 元年 1月 鬼塚俊一理事長 就任・鬼塚香津子統括施設長 就任
- 平成 9年 4月 1日 老人デイサービス事業 開始 (B型)
- 平成 9年12月 介護保険法 制定
- 平成10年 5月29日 高齢者の生きがいと健康事業 開始  
<サテライト型> <いきいきサロン事業>
- 平成11年 4月 1日 訪問入浴介護サービス 開始

平成22年



●小規模多機能型居宅介護  
ひまわりの郷小郡 開設

平成23年



●特別養護老人ホーム  
第2ひじり園 開設



●水縄保育所 指定管理者に

平成27年



●グループホーム  
さくら2番館 開設

●看護小規模多機能型居宅介護  
ひまわりの郷味坂 開設

平成29年



●特別養護老人ホーム  
ひじり園うきは 開設

- 平成12年 4月 1日 介護保険制度 施行・運用 始まる  
指定介護老人福祉施設事業 開始（特別養護老人ホームひじり園）  
指定短期入所生活介護事業 開始（ひじり園短期入所生活介護）  
指定訪問入浴介護事業 開始（訪問入浴介護さくら）  
指定訪問介護事業 開始  
指定通所介護事業 開始（デイサービスさくら）  
指定居宅介護支援事業 開始（ひじり園福祉相談センター）
- 平成18年 10月 1日 グループホームさくら館 開設
- 平成19年 2月 1日 介護付有料老人ホームウエルネス 開設
- 平成19年 3月 31日 認知症対応型デイサービスあじさい 開設
- 平成22年 3月 31日 小規模多機能型居宅介護ひまわりの郷小郡 開設
- 平成23年 4月 1日 特別養護老人ホーム第2ひじり園 開設
- 平成23年 4月 1日 第2ひじり園ショートステイサービス 開設
- 平成23年 4月 1日 ひじり会が水縄保育所の久留米市指定管理者となる
- 平成27年 3月 31日 グループホームさくら2番館 開設
- 平成27年 3月 31日 看護小規模多機能型居宅介護ひまわりの郷味坂 開設
- 平成27年 7月 1日 グループホーム共用型認知症デイさくら館デイサービス 開設
- 平成29年 4月 1日 特別養護老人ホームひじり園うきは 開設
- 平成29年 4月 1日 ひじり園うきはショートステイサービス 開設
- 令和 元年 11月 15日 社会福祉法人ひじり会が令和元年度久留米市雇用優良事業所として表彰される





# 事業所配置図



小規模多機能型居宅介護  
**ひまわりの郷小郡**  
小郡市横隈 367-2



認知症対応型共同生活介護  
**グループホームさくら2番館**  
看護小規模多機能型居宅介護  
**ひまわりの郷味坂**  
小郡市八坂 489-1



認知症対応型通所介護  
**デイサービスあじさい**  
久留米市善導寺町飯田 1393-10



地域密着型介護老人福祉施設  
**特別養護老人ホーム第2ひじり園**  
久留米市善導寺町飯田 1393-11

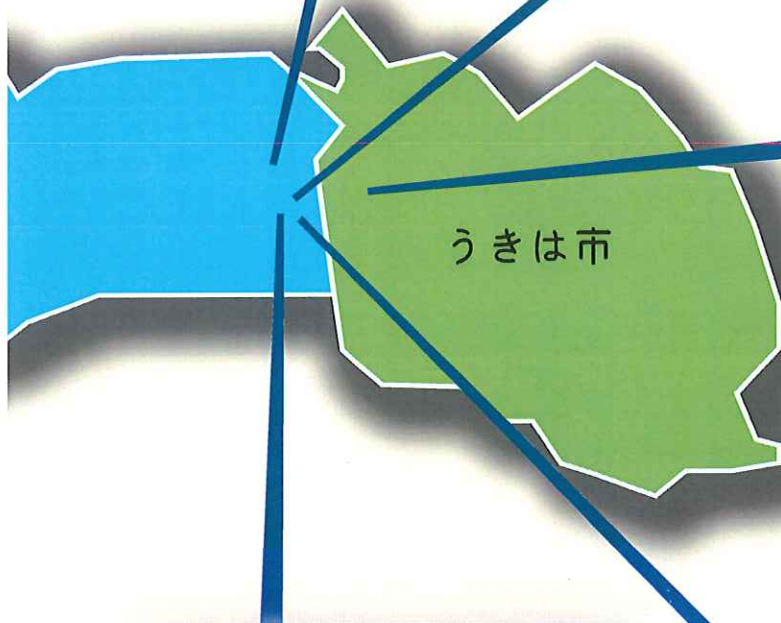




認知症対応型共同生活介護  
**グループホームさくら館**  
 久留米市田主丸町豊城 1751



外部サービス利用型特定施設入居者生活介護  
**介護付有料老人ホームウエルネス**  
 久留米市田主丸町田主丸 1001-4



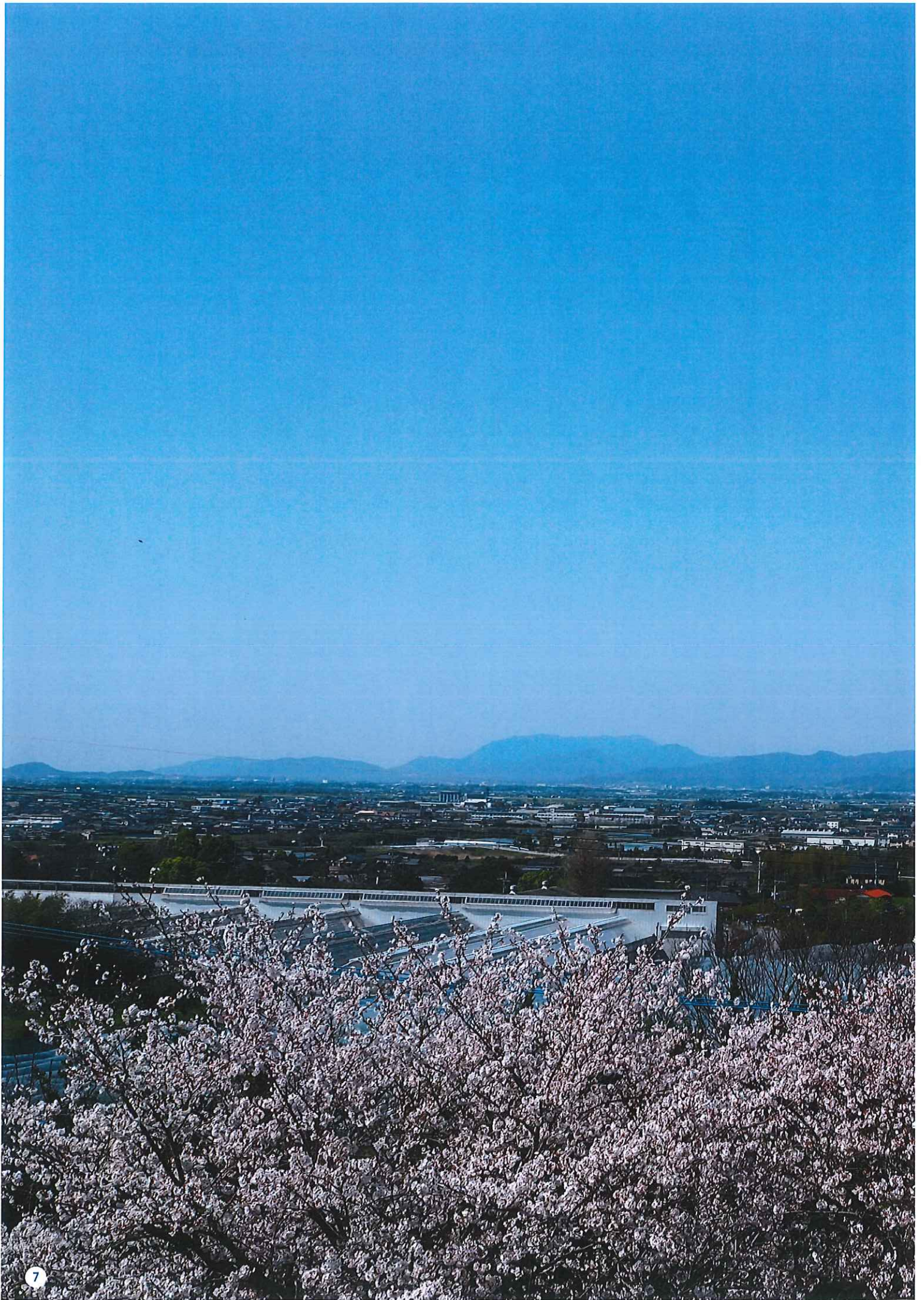
介護老人福祉施設  
**特別養護老人ホームひじり園うきは**  
 うきは市吉井町富永 1744-1



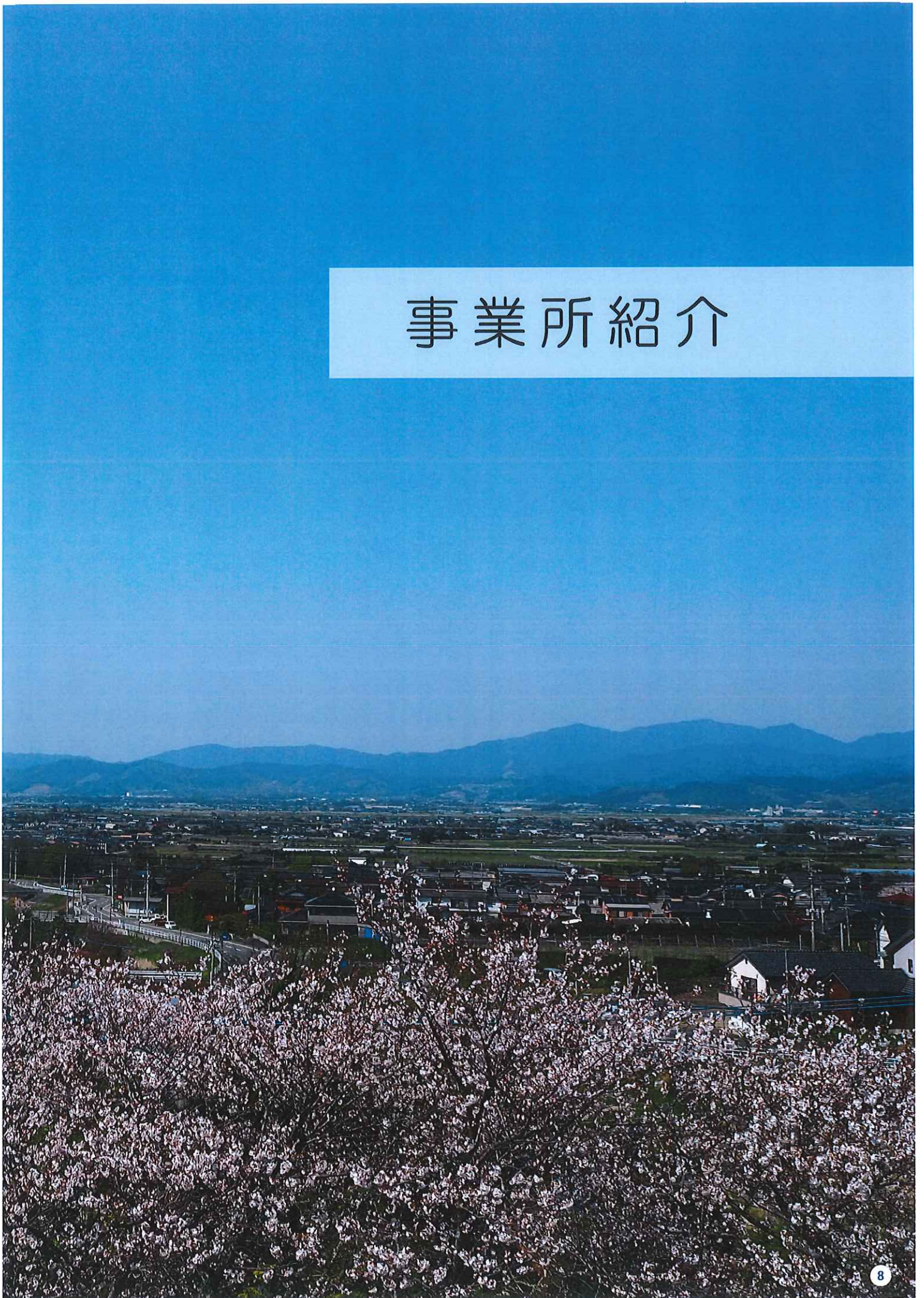
**水縄保育所**  
 久留米市田主丸町石垣 1130-2



介護老人福祉施設  
**特別養護老人ホームひじり園**  
 久留米市田主丸町石垣 1291-6



# 事業所紹介



# 特別養護老人ホーム ひじり園

入所者お一人おひとりと向き合い、寄り添いながら興味のあることを提供し、できる事への支援を行います。リハビリやレクリエーション等を行い、その人らしく安心して生活していただけるように、お手伝いさせていただきます。



▲グリーンフロア



▲くつろぎフロア



▲ひだまりフロア



## ひじり園短期入所生活介護

## 訪問入浴介護さくら





# 事務部

ひじり会本部として、事務全般を担っており、各事業所と連携を取りながら、ひじり会の中核としての管理・運営を行っています。



## 通所介護

# デイサービスセンター さくら

ひじり園に併設している通所介護さくらでは、利用者との交流、活動やリハビリを行なうことで楽しみながら身体機能の維持に努め、住み慣れた住宅で自立した生活が長く継続できるよう支援しています。



居宅介護支援

# ひじり園福祉相談センター

地域の皆様の相談に応じ介護が必要になられても、ご自宅や地域の中で大切な人と過ごすことができるように介護保険などの多様なサービスを提案します。人と人、人とサービスを繋ぐ架け橋として責任と誇りを持って取り組んでいます。



外部サービス利用型特定施設入居者生活介護

# 介護付有料老人ホーム ウェルネス

ウェルネスでは、自立の方から要介護の方までが、「自分らしく」「開放的な」生活を継続できる事業所として運営しています。田主丸中央病院が目の前にあり、入居者様が安心した生活を送れるよう、今後も連携強化に努めてまいります。



地域密着型介護老人福祉施設

# 特別養護老人ホーム 第2ひじり園

耳納連山の眼下、善導寺町に開設して10年。「地域のために 地域とともに」の理念を掲げ、ゲストの生きがい支援、地域に開かれた施設、働きやすい職場を目指し、今までもこれからも取り組んでいきます。



▲事務所



▲なのはなユニット



▲あやめユニット



▲さくらユニット



▲こすもすユニット



## 第2ひじり園ショートステイサービス





介護老人福祉施設

# 特別養護老人ホーム ひじり園うきは



『ひじり園うきは』は、ひじり会 40 年の歴史の中で一番新しい施設です。  
平成 29 年に開設し、特養 50 床、短期入所 20 床で運営しています。  
施設の西側に浮羽究真館高校があり、高校生との交流を行っています。  
法人の理念「地域のために地域とともに」のもと、地域に根ざした施設を目指していきます。



▲事務所



▲福益ユニット



▲江南ユニット



▲清瀬ユニット



▲千年ユニット



▲姫治ユニット

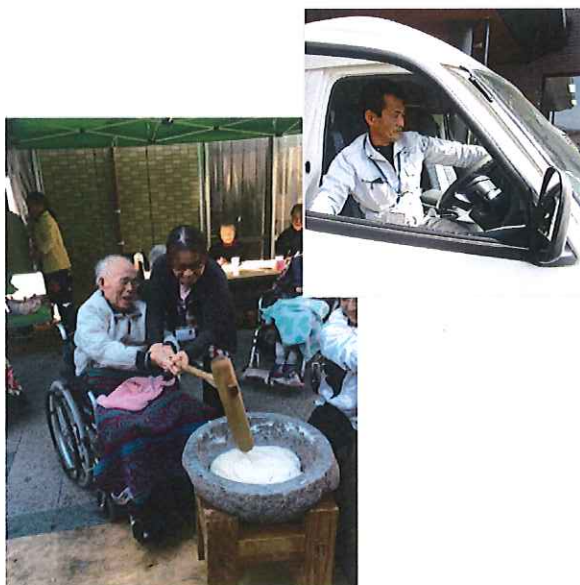


▲朝田ユニット



▲新川ユニット

## ひじり園うきはショートステイサービス



認知症対応型共同生活介護

## グループホーム さくら館

グループホームさくら館では、認知症のご高齢者が自分らしく自由に安心して暮らせるようお手伝いをしています。少人数で共同生活を送ることで、話し相手や顔馴染みの関係を築くことができ、ゲスト一人ひとりが楽しみや生きがいを持った生活が出来るよう、スタッフ一同頑張っています。



認知症対応型共同生活介護

## グループホーム さくら2番館

認知症により、自宅生活が難しいゲストの皆様への生活支援を行うグループホームです。ゲストに寄り添い、家庭的な雰囲気の中で、尊厳を守り、安心して安全に人生の最終ステージをお過ごしいただけるよう努めます。



## 認知症対応型通所介護

# デイサービス あじさい

『あじさい』は、認知症の方を対象としたデイサービスです。認知症状のある高齢者の方が、ご家族と住み慣れた自宅で、安心して自立した日常生活が送れるように、専門的なケアのサービス提供を行い、又同時に介護されているご家族にも、心身的な介護負担軽減の支援を行っています。



## 小規模多機能型居宅介護

# ひまわりの郷 小郡

ひまわりの郷小郡は開設10年を迎え、地域の皆様にも親しまれてきました。

住み慣れた地域の中で、笑顔で安心した生活が送れるよう、小規模多機能ならではの「通い」「泊まり」「訪問」を組み合わせたサービスを提供し、本人様の思いに寄り添えるよう日々努力しています。



看護小規模多機能型居宅介護

## ひまわりの郷 味坂

味坂小学校の東側、学校のチャイムが聞こえ、すぐ横には神社のある施設です。住み慣れた地域で安心して生活が送れるよう、「通い」「泊まり」「訪問」を組み合わせ、家族や本人様の希望を受け入れて対応しています。



## 水縄保育所

平成 23 年に、ひじり会が水縄保育所の指定管理者となりました。緑豊かな耳納の山の麓に果物や苗木に囲まれた自然豊かな保育園です。子ども一人ひとりを大切に、保護者からも信頼され、地域に愛される保育園を目指しています。

